

Aikuissosiaalityön ja vammaispalvelujen toimiala OVK2

17.9.2024

Kirsi Leväpelto



Talouden toteuma ja ennuste 2024



AIKUISSOSIAALITYÖ JA VAMMAISPALVELUT (1 000 €)	Tilinpäätös 2023	Muutettu talousarvio 2024	Ennuste 2024	Ero (€) TA vs. ENN	Ero (%) TA vs. ENN	Tot 1-6/2023	Tot 1-6/2024	Ero (€) 23 vs. 24	Ero (%) 23 vs. 24	Toteuma %	Laskennal budjetti-%
TOIMINTATUOTOT	12 567	16 430	12 930	-3 500	-21,3 %	2 141	5 944	3 803	177,6 %	36,2 %	42,2 %
TOIMINTAKULUT	-172 464	-177 936	-185 293	-7 357	4,1 %	-73 411	-90 763	-17 352	23,6 %	51,0 %	47,8 %
HENKILÖSTÖKULUT	-37 916	-42 804	-42 304	500	-1,2 %	-16 971	-19 467	-2 496	14,7 %	45,5 %	44,6 %
ASIAKASPALVELUJEN OSTOT	-90 008	-93 872	-100 072	-6 200	6,6 %	-35 375	-49 968	-14 593	41,3 %	53,2 %	49,1 %
MUIDEN PALVELUJEN OSTOT	-18 412	-16 037	-18 737	-2 700	16,8 %	-7 485	-9 398	-1 913	25,6 %	58,6 %	49,1 %
AINEET, TARVIKKEET JA TAVARAT	-1 135	-1 365	-1 365	0	0,0 %	-508	-449	59	-11,6 %	32,9 %	49,1 %
AVUSTUKSET	-15 139	-15 113	-13 913	1 200	-7,9 %	-7 511	-6 364	1 147	-15,3 %	42,1 %	48,6 %
VUOKRAKULUT	-9 828	-8 744	-8 901	-157	1,8 %	-5 561	-5 103	458	-8,2 %	58,4 %	48,0 %
MUUT KULUT	-27	0	0	0		-	-14	-14	171937,5 %		48,0 %
TOIMINTAKATE	-159 898	-161 506	-172 363	-10 857	6,7 %	-71 270	-84 818	-13 549	19,0 %	52,5 %	48,5 %

Toimintatuotot

- Tuotot ovat jäämässä 3,5 M€ alle talousarvion johtuen lainsäädännön muutoksesta 9/2023 valtion laskennallisissa pakolaiskorvauksissa (4 M€). 0,5 M€ vuoden 2023 laskutusta kirjautuu vuodelle 2024. Edellisvuonna laskutus käynnistyi viiveellä, mikä heijastuu voimakkaasti 1-6/2023 toteumaan.

Toimintamenot

- Henkilöstökulut** ovat toteutumassa talousarvion mukaisesti. Alkuvuoden avoimet vakanssit tuovat 0,5 alituksen henkilöstömenoihin. Edellisvuoteen verrattuna henkilöstökulut ovat nousseet 14,7 % johtuen täytetyistä vakansseista, palkkojen harmonisoinneista sekä palkankorotuksista
- Asiakaspalvelujen ostojen** Ylityspaine 6,2 M€, mielenterveyskuntoutujien kotiin vietävät palvelut 1,2 M€, asunnottomien ostopalvelut 0,5 M€ ja vammaisten asumispalvelut sis. Työ- ja päivätoiminta 2,5 M€ (rahavaraus 8:lle uudelle asiakkaalle) sekä vammaisten kotiin vietävät palvelut 2 M€. Uudistusohjelman toimenpiteitä aloitettu. Vaikutukset nousevat raportointiin viiveellä.
- Muiden palvelujen ostojen** : Ylityspaine 2,7 M€ johtuen 1-6/2024 toteutuneesta vuokratyövoiman käytöstä (aikuissosiaalityö 0,3 M€, vammaisten asumispalvelut 0,9 M€). Sekä kuljetuspalveluista (0,3 M€) Edellisvuoteen verrattuna kasvua on 25,6 %.
- Avustukset**: Toimeentulotuen toimintamallien yhtenäistäminen on pienentänyt avustusten kokonaistoteumaennustetta 1,2 M€. Edellisvuoteen verrattuna avustukset ovat pienentyneet 15,3 %.
- Vuokratulot**: Toimitilavuokrat ennustettu keskitetysti HVA-tasolla



Aikuissosiaalityö ja vammaispalvelut



Toimialaan kuuluvat aikuissosiaalityön ja vammaispalveluiden palvelualueet

Toimialan palvelukyky 1-6/2024

- Aikuissosiaalityön palvelualueella oli kesäkuun lopussa asiakkuus- ja palveluepisodien perusteella laskettuna 26 229 asiakasta. Kasvua vuoden 2023 kesäkuuhun verrattuna oli 15,7 %.
- Vammaispalvelujen palvelualueella oli kesäkuussa 3 269 asiakasta. Kasvua vuoden 2023 kesäkuuhun verrattuna oli 2,9 %.
- Toimialalle saapuneiden täydentävän ja ehkäisevän toimeentulohakemusten määrä on laskenut 25 % viime vuoden vastaavaan ajanjaksoon verrattuna. Hakemuksia saapui 13 404 kpl 1-6/2024, kun 1-6/2023 hakemuksia oli tullut yhteensä 17 954 kpl. Hakemusten määrä on vähentynyt toimeentulotukiprosessin selkiyttämisen ja sosiaalityön linjauksista luopumisen myötä, jolloin kaikki hakemukset käsitellään yhdenmukaisesti taloudellisen tuen yksikössä eikä niin sanottuja automaattisia hakemuksia enää tule käsiteltäväksi.
- Täydentävän ja ehkäisevän toimeentulotuen hakemukset on pystytty käsittelemään määräajassa. Tammi-kesäkuussa 7 arkipäivän kuluessa hakemuksista käsiteltiin 98,96 %.
- Aikuissosiaalityön asumispalvelujen keskimääräinen täyttöaste 1-6/2024 oli 92 % ja vammaispalveluissa 96 %. Aikuissosiaalityön asumispalvelujen täyttöasteeseen on vaikuttanut mm. asuntojen remontit ja viiveet tyhjen asunnon asuttamisessa.
- Palkkatyössä olevien vammaisten henkilöiden määrä oli 152 henkilöä, kun vuonna 2023 vastaava luku oli 139. Työvalmennuksessa on panostettu avotyössä olevien palkkatyöllistämiseen. Lisäksi yksi työvalmentaja irrottautui 50% työajalla tukemaan muita työvalmentajia vaikeasti työllistettävien asiakkaiden töiden etsintään.
- Tammi-kesäkuussa 2024 vammaispalveluiden palveluihin jonottajia oli keskimäärin 115 henkilöä. Tämä on 22 % vähemmän kuin vastaavana ajanjaksona viime vuonna. Hakemukset on käsitelty määräajassa.



Aikuissosiaalityö ja vammaispalvelut



Toimialan tekemä ja käynnistämä kehittämistyö 2024

Vammaispalvelut

- Kehitysvammaisten asiakkaiden moniammatillinen rajoitustoimenpiteiden arviointikäytäntö on laadittu ja asiakkaiden itsemääräämisoikeutta tukevat suunnitelmat on päivitetty. Itsemääräämisoikeuden ja itsenäisen suoriutumisen tukemisen ja rajoitustoimenpiteiden (IMO)-käsikirjan valmistelutyö on edennyt.
- Aloitettu ESR+ hankehaku yhteistyössä THL:n, Invalidiliiton, Tukenan, Kehitysvammaliiton, Vammaisfoorumin ja Lapin hyvinvointialueen kanssa. Hanke on nimeltään Vammaisten henkilöiden oikeudet, KOVAPA (kohti oikeudenmukaisia vammaispalveluja).

Aikuissosiaalityön palvelualue

- Yhteishanke THL:n kanssa ihmiskaupan uhrien auttamiseksi käynnistyi 04/24. ESR+-rahoitteisessa hankkeessa kehitetään toimintamalli, jossa palvelutarpeen arvioinnissa huomioidaan ihmiskaupan uhriksi joutumisen vaikutukset toimintakykyyn.
- ARA:n rahoittama asumisneuvonta käynnistyi 05/24 yhteistyössä Vantaan kaupungin kanssa.
- Valtakunnallinen pitkäaikaisasunnottomuuden poistamisohjelma on käynnistynyt. Hyvinvointialue ja Vantaan kaupunki ovat nimetty yhdeksi ohjelmakaupunkipariksi. Yhteistyö on käynnistynyt ohjausryhmän perustamisella.

Toimialan käynnistämät tuottavuutta ja kustannusvaikuttavuutta parantavat uudistusohjelman toimenpiteet

Vammaispalvelut

- Ostopalveluista on siirtymässä noin 20 asiakasta (mitoituksella 0,9-2,0) puitesopimusten piiriin.
- Kotiin vietävien palveluiden päätöksenteko on keskitetty. Palvelupäätösten määrä on vähentynyt kesäkuussa 57,5 %.
- Vammaisten asumisen dynaamisen kilpailutuksen tuloksena saatiin 44 tarjousta vammaisten vaativaan asumiseen eri palveluntuottajilta. Näihin yksiköihin saadaan siirrettyä suorahankintana toteutettuja asiakassopimuksia.
- Henkilökohtaisen avun viikonloppu- ja arkitunnit sekä haetaan että päätetään erikseen.

Aikuissosiaalityön palvelualue

- Vuokratyövoiman vähentämiseksi on laadittu koko toimialaa koskeva suunnitelma. Asumispalveluissa on kaksi resurssityöntekijää, joita voidaan käyttää sijaistamiseen.
- Ostopalvelujen vähentämiseksi ja palvelutuotannon tehostamiseksi on kehitetty palveluprosesseja.



Aikuissosiaalityö ja vammaispalvelut



Henkilöstötilanne 30.6.2024	Arvo	Lisätietoja
Henkilöstömäärä • Vakinainen • Määräaikainen	855 616 239	Palvelussuhteiden tilanne 30.6.2024
Lähtövaihtuvuus (%)	9,38 %	Kumuloituva tammi-kesäkuu 2024, luvussa ei ole mukana organisaation sisällä tehtävää vaihtaneet
Hakuja avattu	140	Ajalla 1.1.-30.6.24, (Luku kertoo paljonko rekrytointiprojekteja eli työpaikkailmoituksia on avattu ka. ajanjaksolla)
Hakemuksia yhteensä	1312	Ajalla 1.1.-30.6.24 (Luku kertoo paljonko hakemuksia on tullut kyseisellä ajanjaksolla avattuihin hakuihin raportointipäivään mennessä.)
Terveysperusteiset sairauspoissaolopäivät yhteensä	7254	Sairauspoissaolopäivien lukumäärä kalenteripäivinä yhteensä ajanjaksolta 1.1.-30.6.
Sairauspoissaolot / työntekijä	7,62	1.1.-30.6.24 kumulatiivinen luku
Sairauspoissaolokustannukset (€)	2 683 980	Kokonaiskustannus kaikista sairauspoissaoloista 1.1.-30.6., sairauspäivien lukumäärä*370€ (EK)
Suuren työeläkeriskin kustannukset €	633 440	Kokonaiskustannus pitkistä poissaoloista (yli 90 päivää ->) 1.1.-30.6.
Pulssi - Suosittelevuus %	77 %	Vastausaika 27.5.2024 - 9.6.2024, 53% toimialan työntekijöistä vastasi kyselyyn
Pulssi – Tyytyväisyys johtamiseen %	74 %	Vastausaika 27.5.2024 - 9.6.2024, 53% toimialan työntekijöistä vastasi kyselyyn



Aikuissosiaalityö ja vammaispalvelut



- **Henkilöstötilanteen kehityssuunta (verrattuna OVK1 tilanteeseen):** Henkilöstömäärä on noussut verrattuna edelliseen osavuosikatsaukseen (+42). Kasvua selittää pääosin määräaikaisten palvelussuhteiden määrän kasvu (+39), joissa korostuu vuosilomasijaisten sekä kausiluontoisten tehtävien osuus tarkastelujaksos aikana.
- **Lähtövaihtuvuus (1-6/2024):** Kuukausittainen lähtövaihtuvuus on vaihdellut 0,99 % ja 2,63 % välillä. Suurinta kuukausittainen vaihtuvuus oli toukokuussa (2,63 %). Kumulatiivinen lähtövaihtuvuus on toimialalla yleisesti ottaen korkea. Palvelualueittaisessa tarkastelussa huomataan, että kumulatiivinen lähtövaihtuvuus on ollut vammaispalveluiden palvelualueella suurempaa kuin aikuissosiaalityön puolella. Tehtävänimikkeittäin tarkasteltaessa lähtövaihtuvuus on toimialalla ollut suurinta ohjaajissa, sosiaaliohjaajissa sekä työvalmentajissa.
- **Henkilöstön saatavuus (1-6/2024):** Hakuja on ollut hieman vähemmän (-20) kuin samalla ajanjaksolla vuonna 2023. Hakemuksia on tullut huomattava määrä enemmän (+yli 450 hakemusta) kuin samalla ajanjaksolla vuonna 2023, ja näistä kelpoisia hakijoita on ollut yli puolet. Tehtäväkohtaisesti tarkasteltuna erityisesti asiantuntija- ja lähijohtajarekrytoinneissa hakemuskäärät ovat ylittäneet reilusti toimialan keskimääräisen hakemuskäärän/haku. Lähihoitaja-, sairaanhoitaja- sekä palkkatukirekrytoinneista osa taas jäänyt selvästi keskiarvon alle. Hakijakokemus on parantunut selvästi ensimmäisestä osavuosikatsauksesta. 83,3 % hakijoista oli sitä mieltä, että rekrytointiprosessi eteni riittävän nopeasti (1. ovk 80 %). Puolet toimialan hakijoista (N=41) olivat sitä mieltä, että mielikuva VAKEstä on 5/5 (1. ovk 36,5 %). 41,7 % toimialan hakijoista suosittelisi erittäin todennäköisesti VAKEn tuttavilleen (1. ovk 20 %).
- **Työkykytilanne:** Sairauspoissaolopäivät/työntekijä ovat toimialalla vähentyneet suhteessa alkuvuoteen, mikä selittyy kausivaihtelulla sekä alkuvuoden hengitystieinfektioiden piikillä. Vaikka vammaispalveluissa sairauspoissaolokustannukset ovat nousseet (14,2 %) tarkastelujaksolla, ne ovat koko toimialalla laskeneet (-19,4%), sillä aikuissosiaalityön kustannukset laskivat (-30,8 %). Viime vuoteen verrattuna vammaispalvelujen sairauspoissaolokustannukset ovat selvästi kasvaneet kun taas aikuissosiaalityön kustannukset ovat jonkin verran vähentyneet ensimmäisen puolen vuoden aikana.
- **Pulssikysely (5-6/2024):** Edelliseen Pulssi-kierrokseen verrattuna sekä suositus-% että tyytyväisyys johtamiseen ovat parantuneet tarkasteltaessa toimialan yhteistuloksia. Samoin on tapahtunut myös muidenkin Pulssi-kysymysten osalta. Pitkällä aikavälillä tarkasteltuna toimialan yhteistuloksissa näkyy selkeää muutosta ylöspäin aiempiin Pulssi-kierroksiin verrattuna. Vahvuusiksi tällä Pulssi-kierroksella on noussut luottamus henkilöstöön (84 %) ja arvostava ja ammatillinen vuoropuhelu työyhteisössä (78 %). (Kyselyn vastausaika 27.5.-9.6.2024, vastausprosentti 53 %)



Talousarvion seurantamittarit

Aikuissosiaalityö ja vammaispalvelut



Vantaan ja Keravan hyvinvointialueen talousarvion toiminnan tunnusluvut 2024

Aikuissosiaalityö ja vammaispalvelut	TP 2023	TA 2024	TOTEUMA 3/2024	TOTEUMA 6/2024	ENNUSTE 2024
Aikuissosiaalityön palvelualueen 18–64-vuotiaat asiakkaat, % hyvinvointialueen vastaavan ikäisestä väestöstä*	12 %	14 %	13 %	13 %	14 %
Suunnitelmallisen sosiaalityön asiakkaat*	6 046	6 800	6 037	6 229	6 400
Ennaltaehkäisevän ja täydentävän toimeentulotuen hakemukset käsitellään 7 päivässä (THL raportointi)*	99 %	100 %	99 %	98 %	100 %
Palkkatyössä olevien vammaisten henkilöiden määrä vuonna 2024		200	139	152	200
Aikuisten asumispalvelujen omien yksiköiden täyttöaste *	94 %	95 %	93 %	93 %	95 %
Vammaispalvelujen palvelualueen asiakkaat*	3 211	3 250	3 229	3 269	3 250
Omaishoidon tuen asiakkaat*	845	825	848	859	850
Henkilökohtaisen avun asiakkaat*	1 053	1 212	1 064	1 098	1 125
Vammaispalvelujen pitkäaikaiseen asumiseen odottavat **	21	15	17	21	15
Vammaisten asumispalvelujen omien yksiköiden täyttöaste*	94 %	96 %	96 %	96 %	96 %

* jakson viimeinen kuukausi; ** jakson viimeinen päivä

Talouden toteuma ja ennuste 2024

Aikuissosiaalityö



Aikuissosiaalityön palvelujen palvelualue (1 000 €)	Tilinpäätös 2023	Muutettu talousarvio 2024	Ennuste 2024	Ero (€) TA vs. ENN	Ero (%) TA vs. ENN	Tot 1-6/2023	Tot 1-6/2024	Ero (€) 23 vs. 24	Ero (%) 23 vs. 24	Toteuma %	Laskennal budjetti-%
TOIMINTATUOTOT	7 409	13 180	9 180	-4 000	-30,3 %	1 482	3 201	1 718	115,9 %	24,3 %	42,2 %
TOIMINTAKULUT	-75 927	-79 494	-79 052	443	-0,6 %	-33 636	-38 001	-4 365	13,0 %	47,8 %	47,8 %
HENKILÖSTÖKULUT	-25 533	-31 145	-29 645	1 500	-4,8 %	-11 240	-13 045	-1 805	16,1 %	41,9 %	44,6 %
ASIAKASPALVELUJEN OSTOT	-25 865	-27 018	-28 718	-1 700	6,3 %	-9 937	-14 367	-4 431	44,6 %	53,2 %	49,1 %
MUIDEN PALVELUJEN OSTOT	-6 190	-4 263	-5 163	-900	21,1 %	-2 335	-2 970	-635	27,2 %	69,7 %	49,1 %
AINEET, TARVIKKEET JA TAVARAT	-846	-1 002	-1 002	0	0,0 %	-371	-337	34	-9,1 %	33,7 %	49,1 %
AVUSTUKSET	-9 420	-9 364	-7 664	1 700	-18,2 %	-4 772	-3 226	1 546	-32,4 %	34,5 %	48,6 %
VUOKRAKULUT	-8 047	-6 702	-6 860	-157	2,3 %	-4 981	-4 042	939	-18,8 %	60,3 %	48,0 %
MUUT KULUT	-27	0	0	0		-	-13	-13	159096,0 %		48,0 %
TOIMINTAKATE	-68 518	-66 314	-69 872	-3 557	5,4 %	-32 154	-34 800	-2 647	8,2 %	52,5 %	48,5 %

Toimintatuotot

- Toimintatuotot jäävät 4 M€ alle talousarvion johtuen 9/2023 lainsäädännön muutoksesta, joka ohjasi valtion laskennalliset pakolaiskorvaukset pääosin kunnille, korvaukset tukityöllistetyistä tulouttamatta taseessa yht. 930,000 €, eivät näy tuloksessa

Toimintakulut

- Henkilöstökulut** ovat alittumassa 1,5 M€ johtuen alkuvuoden avoimista vakansseista. Alituksesta 1 M€ kattaa vammaispalvelujen henkilöstökulujen ylitystä
- Asiakaspalvelujen ostoissa** ylityspainetta 1,7 M€. Mielenterveyskuntoutujien kotiin vietävät palvelut 1,2 M€, asumispalvelujen ostot 0,5 M€
- Muiden palvelujen ostoissa** ylityspaine 0,9 M€ johtuen vuokratyövoiman käytöstä asumispalveluissa 0,6 M€ sekä kuljetuspalvelujen ostoista 0,3 M€
- Avustuksissa** ehkäisevän ja täydentävän toimeentulotuen toimintamallit on yhtenäistetty, josta tulee 1,7 M€ alitus talousarvioon
- Vuokratulut** laskettu HVA-tasolla



Aikuissosiaalityö

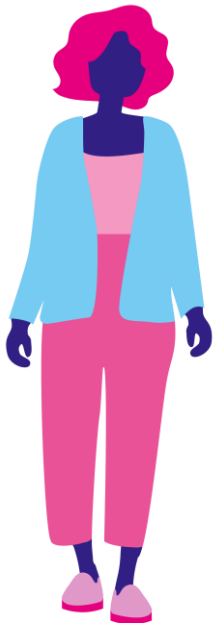


Palvelualueen toiminnot ja palvelusisällöt

Aikuissosiaalityön palvelualue tuottaa sosiaalihuoltolain mukaisia palveluita 18–64-vuotiaille työikäisille kolmella eri tehtäväalueella. Sosiaalityön palveluihin kuuluvat työikäisten, nuorten aikuisten ja jälkihuollon sosiaalityö, neuvonnan ja taloudellisen tuen palvelut, kotoutumista tukevat sosiaalipalvelut sekä työikäisten asumisen erityissosiaalipalvelut ja sosiaalinen kuntoutus. Työllistymistä ja osallisuutta tukeviin palveluihin kuuluvat työkykyä ja työllistymistä edistävät tuen, neuvonnan ja asiakasohjauksen palvelut, kuntouttava työtoiminta, työvalmennus sekä vammaisten työ- ja päivätoiminta. Asumispalveluihin kuuluvat asumispäivystys, tuettu asuminen ja avoin olohuonetoiminta.

Palvelukyky, jonot, saatavuus palveluittain

- Sosiaalineuvonnan suomenkielisen puhelinlinjan jonotusajan vaihteluväli oli 04-06/24 aikana 7,3-13,3 min., ruotsinkielisen linjan 7,4-10,58 min. ja englanninkielisen linjan 11,48-31,26 min. Vertailuarvoa vuoden 2023 tilanteesta ei ole, sillä puhelut ohjattiin tuolloin eri yksiköihin alavalikon avulla.
- Sosiaalityön ensiarviotyössä asiakkaiden yhteydenottoihin on pystytty vastaamaan 1-3 päivän sisällä. Noin 74 % uusista yhteydenotoista on pystytty hoitamaan kesäkuussa antamalla asiakkaalle neuvontaa puhelimesta.
- Neuvonnan ja taloudellisen tuen yksikössä otettiin toukokuussa käyttöön chat yhtenä yhteydenottoväylänä. Chattiä ovat hyödyntäneet sekä asiakkaat että viranomaistahot. Yhteydenottoja on ollut yhteensä 93 touko-kesäkuun aikana.
- Vakituista henkilökuntaa on lisätty kuntouttavan työtoiminnan valmennustaloilla ja samalla vähennetty palkkatukityöntekijöiden määrää. Tämä parantaa palvelun laatua ja yksiköiden toimintavarmuutta.
- Kuntouttavassa työtoiminnassa oli 886 asiakasta ajalla 01-06/24, kun vastaava luku vuonna 2023 oli 1024. Vammaisten henkilöiden työ- ja päivätoiminnassa oli 366 asiakasta 01-06/24 (388 v. 2023) . Vammaisten henkilöiden työvalmennuksessa oli 01-06/24 yhteensä 332 asiakasta, kun heitä vuonna 2023 oli 247.
- Kotoutumista tukevissa palveluissa oli 175 tilapäistä suojelua saavaa ukrainalaista (tilanne 30.6). Kokonaisasiakasmäärä on pysynyt vuoden 2023 joulukuun tasolla.



Aikuissosiaalityö



Keskeisimmät raportointikaudelta nostettavat huomiot

- Yhteistyötä terveydenhuollon kanssa on tiivistetty. Tavoitteena on kehittää asiakasohjausta sekä monialaista tukea tarvitsevien asiakkaiden palveluja.
- THL on myöntänyt luvan HIV- ja hepatiittitestausten aloitukselle yhdelle asumispalvelujen palvelukeskukselle.
- Keravalle perustettavan perheryhmäkodin remontti on valmis, mutta henkilöstön rekrytoinnit ovat kesken. Toiminta on tarkoitus käynnistää 08/24.

Palvelualueen käynnistämät tuottavuutta ja kustannusvaikuttavuutta parantavat toimet

- Täydentävää ja ehkäisevää toimeentulotukea on maksettu 16,3 % vähemmän kuin vuonna 2023.
 - Toimeentulotuen käsittelyprosessin tueksi on käynnistetty toimeentulotuen asiantuntijaryhmä 05/24. Ryhmän tavoitteena on antaa tukea, parantaa tiedonkulkua ja lisätä keskustelua toimialojen välillä toimeentulotukeen liittyvissä asioissa.
- Asiakkaiden talousongelmien ennaltaehkäisemiseksi ja elämänhallinnan tukemiseksi on lisätty asiakasneuvontaa mm. chatin, lyhytaikaisen neuvonnan, asumisneuvonnan ja etsivän työn avulla.
 - Vuokravelkoihin on myönnetty täydentävää tai ehkäisevää toimeentulotukea ajalla 4-6/2024 yhteensä 147 570 €, mikä on noin 196 000€ vähemmän kuin vastaavana ajankohtana vuonna 2023.
- Vammaisten työ- ja päivätoimintaan on lisätty asiakaspaikkoja omiin yksiköihin, minkä seurauksena on saatu kasvatettua asiakasmääriä sekä tehostettua henkilöstöressurssien ja tilojen käyttöä.



Talouden toteuma ja ennuste 2024

Vammaispalvelut



Vammaispalvelujen palvelualue (1 000 €)	Tilinpäätös 2023	Muutettu talousarvio 2024	Ennuste 2024	Ero (€) TA vs. ENN	Ero (%) TA vs. ENN	Tot 1-6/2023	Tot 1-6/2024	Ero (€) 23 vs. 24	Ero (%) 23 vs. 24	Toteuma %	Laskennal budjetti-%
TOIMINTATUOTOT	4 388	3 250	3 750	500	15,4 %	586	2 705	2 119	361,9 %	83,2 %	42,2 %
TOIMINTAKULUT	-94 476	-97 195	-104 995	-7 800	8,0 %	-38 656	-51 992	-13 337	34,5 %	53,5 %	47,8 %
HENKILÖSTÖKULUT	-11 191	-11 206	-12 206	-1 000	8,9 %	-4 983	-6 150	-1 167	23,4 %	54,9 %	44,6 %
ASIAKASPALVELUJEN OSTOT	-64 142	-66 854	-71 354	-4 500	6,7 %	-25 438	-35 601	-10 163	40,0 %	53,3 %	49,1 %
MUIDEN PALVELUJEN OSTOT	-11 459	-11 118	-12 918	-1 800	16,2 %	-4 877	-5 967	-1 089	22,3 %	53,7 %	49,1 %
AINEET, TARVIKKEET JA TAVARAT	-284	-353	-353	0	0,0 %	-134	-110	24	-17,6 %	31,2 %	49,1 %
AVUSTUKSET	-5 719	-5 749	-6 249	-500	8,7 %	-2 739	-3 138	-399	14,6 %	54,6 %	48,6 %
VUOKRAKULUT	-1 681	-1 915	-1 915	0	0,0 %	-485	-1 026	-541	111,5 %	53,6 %	48,0 %
MUUT KULUT	-	0	0	0		0	-1	-1			48,0 %
TOIMINTAKATE	-90 088	-93 945	-101 245	-7 300	7,8 %	-38 070	-49 287	-11 217	29,5 %	52,5 %	48,5 %

Toimintatuotot

- Toimintatuotot ovat kertyneet talousarvion mukaisesti. Vuoden 2023 laskutusta on kertynyt vuodelle 2024. Tilinpäätösvarauksen ylittävältä osalta vaikutus kohdistuu vuodelle 2024

Toimintakulut

- Henkilöstökuluissa** ylitysuhka 1 M€ vuodelle 2024 johtuen ympärivuorokautisten yksiköiden vuorolisistä -> Aikuissosiaalityön budjetti kattaa ylityksen
- Asiakaspalvelujen ostoissa** ylityspainetta 4,5 M€, vammaisten asuminen sis. työ- ja päivätoiminta 2,5 M€, kotiin vietävät palvelut 2 M€. Palvelutarpeen kasvu on ollut voimakasta.
- Muiden palvelujen ostoissa** ylityspaine 1,8 M€ työvoiman vuokrauksessa. Toteuma 1-6/2024 0,9 M€.
- Avustuksissa** omaishoidon tuen ylityspaine 0,5 M€ saadaan katettua Aikuissosiaalityön avustusten budjetista



Vammaispalvelut



Palvelualueen toiminnot ja palvelusisällöt

Vammaispalvelujen palvelualue tuottaa palveluita hyvinvointialueen vammaisille asukkaille. Palvelualue on jakautunut kolmeen tehtäväalueeseen; neuvontaan ja asiakasohjaukseen, palvelujen järjestämiseen ja hankintaan sekä vammaisten asumispalveluihin. Toimialalla toteutetaan vammaisten palvelujen palveluketjua neuvonnasta ja ohjauksesta palvelutarpeen arviointiin ja palvelujen järjestämiseen. Palveluja tuotetaan sekä omana että ostopalveluna.

Palvelukyky, jonot, saatavuus palveluittain

- Vammaispalvelujen palvelualueella oli kesäkuussa 3 269 asiakasta, joilla oli myönteinen päätös palveluista. Kasvua vuoden 2023 kesäkuuhun verrattuna oli 2,9 %. Asumispalveluissa oli yhteensä 1 061 asiakasta.
- Vammaispalvelujen asumispalvelujen keskimääräinen täyttöaste 1-6/2024 oli 96 %.
- Omaishoidon tuen piirissä kesäkuun lopussa oli 859 asiakasta ja henkilökohtaisen avun piirissä 1 098 asiakasta. Omaishoidon tuen asiakasmäärä on kasvanut vuoden 2023 kesäkuusta 1,7 prosenttia ja henkilökohtaisen avun asiakasmäärä 8,7 prosenttia.
- Palveluihin jonottajia oli kesäkuun lopussa 94 asiakasta, kun vastaava määrä kesäkuussa 2023 oli 148 asiakasta.
- Odotusaika yhteydenotosta palvelutarpeen arvioinnin aloittamiseen vammaispalveluissa oli 6,47 vrk; 7 vrk:n tavoiteaika toteutui.
- Puheluiden keskimääräinen vastausaika oli 28,31 min. Vastausaika on kasvanut 18,9 min. edelliseen tarkasteluun nähden. Vastausajan pitenemiseen vaikutti kuljetuspalvelujen ja vammaisneuvonnan henkilöstövaje.



Vammaispalvelut



Keskeisimmät raportointikaudelta nostettavat huomiot

- HUSin hengityslaitteiden varassa elävien henkilöiden hoitoyksikkö siirtyy hyvinvointialueelle 1.1.2025 alkaen. Valmistautuminen on edennyt.
- Vammaispalvelulain edellyttämien muutosten valmistelutyöt ovat jatkuneet
- Valmistelutyöt kotiin annettavien palveluiden kilpailuttamiseksi on käynnistetty. Palvelukuvaukset ovat valmistelussa ja niitä peilataan uuteen vammaispalvelulakiin.
- Osana tulevaa asumisen kilpailutusta järjestettiin työpaja, jossa toteutettiin tuotantotapa-analyysi yhdessä palveluntarjoajien kanssa.

Palvelualueen käynnistämät tuottavuutta ja kustannusvaikuttavuutta parantavat toimet

- Toteuttamissuunnitelma suoraostojen vähentämiseksi on tehty. Asumisen suorahankintoja pyritään siirtämään suoraostoista puitesopimusten piiriin tai oman palvelutuotannon piiriin. Tavoitteena on vähentää ostopalveluiden määrää 1 %.
- Kotiin vietävien, määrärahasidonnaisten palveluiden jatkopäätöksiä ja myöntämisen perusteita on tarkasteltu suhteessa tulevaan uuteen vammaispalvelulakiin.
- Lasten tilapäishoidon yksikön siirtoa uusiin, vapautuviin tiloihin on valmisteltu ja muutto toteutuu elo-syyskuun aikana.

